

# 사용설명서 | 디지털도어록

[비밀번호/카드]

고객의 안전과 제품의 올바른 사용을 위해 사용설명서를 반드시 읽고 사용해 주세요.



## 주의사항

- 비열쇠식 디지털 도어록으로 고장 시 디지털 도어록 일부가 파손될 수 있습니다.(비열쇠식 모델에 한함)
- 열쇠식 도어록은 반드시 비상키를 외부에 1개 이상 보관하거나 휴대하십시오.
- 주의사항을 지키지 않아 파손된 경우 도어록 수리비용이 발생합니다.
- 제품 최초 출하시 마스터 비밀번호는 등록되지 않은 상태로 출하됩니다.
- 반드시 당사에서 제공하는 카드로만 등록, 사용하여 주시기 바랍니다. 당사 전용 카드 외 교통카드, 신용카드, 스마트워치 등을 등록하여 사용하실 경우 보안상 문제가 발생할 수 있습니다.

## 제품규격

적용모델	1WAY : 비밀번호 2WAY : 비밀번호, 카드
정격전압	DC 6V (AA형 알카라인 1.5V 건전지 4개)
작동방식	기본모델 전자제어방식 (비밀번호 입력)
	RF모델 전자제어방식 (비밀번호 입력 및 카드 인식)
중량	1.2kg (포장포함)
사용온도	-20°C~60°C
센서작동온도	60°C ±10°C
제품크기 / 재질 (가로×높이×두께)	실외기 66(W)×166(H)×17(D) / 알루미늄 다이캐스팅
	실내기 92(W)×159.5(H)×38(D)/ABS/알루미늄다이캐스팅
건전지 수명	1일 10회기준 약 1년
	건전지의 수명은 건전지의 품질, 사용횟수, 사용환경에 따라 달라질 수 있음.
비상전원	알카라인 9V 건전지 (6LF22) 1EA (별매품)
제품종류	직류 / 비내화형 / 온도센서식 / 비열쇠식 / 보조키도어록 (D - NF - T - NK - S)
기기의 명칭	RF ID / USN용 무선기기
사용주파수	13.56Mhz
전파형식	A1D
변조방식	ASK
인증번호	MSIP - CMM - lcQ - C70B

Smart & Premium Design 화재감지 센서 내장

전기충격 정전기 방지기능 비밀번호 은폐 기능

※ 본 제품은 완벽한 보안/방범 기능을 수행하지 못합니다. 별도의 방범전용 장치를 설치하시기 바랍니다.

※ 본 설명서의 상표 및 저작권 등은 제조사에 있으므로 전부 또는 일부를 무단복제하는 행위는 금지되어 있어 법적인 제재를 받을 수 있습니다.

※ 사용설명서의 내용은 제품의 기능 및 품질향상을 위해, 사용자에게 사전통보 없이 변경될 수 있습니다.

## 목차

<b>알아두기</b>	
안전을 위한 주의사항	04
부속품	04
각 부분 명칭	05
<b>사용방법</b>	
비밀번호 등록방법	05
카드 등록방법 [2WAY 모델]	06
카드 삭제방법 [2WAY 모델]	06
안에서 문을 여는 방법	06
밖에서 문을 여는 방법	07
<b>부가기능</b>	
외부 강제잠금 기능	07
에티켓 기능	07
내부 강제잠금 기능	07
비밀번호 은폐 기능	07
인증초기화 기능	08
고온 경보 기능	08
침입 경보 기능	08
장난 방지 기능	08
문걸림 알림 기능	08
문열림 알림 기능	08
1회용 비밀번호 설정	09
자동/수동 잠금 설정	09
음량 조절 설정	09
저전압 알림 기능	09
마스터 비밀번호/마스터 카드 등록 및 삭제 방법	10
일반 사용자의 비밀번호 및 카드 인증 무력화 기능	10
건전지 교체 방법 및 방전시 대처 요령	11
비상 건전지(별매품)로 문 여는 방법	11
<b>고장신고 전 확인사항</b>	11
<b>제품 보증</b>	12

## 제품의 특징

- 열림/닫힘 기능**  
비밀번호로 문열림 작동  
카드로 문열림 작동 [2WAY 모델]  
내부에서 수동개폐장치로 문열림 작동  
열림/닫힘 버튼
- 외부 강제잠금 기능**  
비밀번호로 외부 강제잠금
- 자동 잠금/수동 잠금 설정 기능**  
사용자 설정에 의한 자동 잠금/수동 잠금 설정
- 내부 강제잠금 기능**  
문 밖에서 비밀번호, 카드로 문을 열수 없게하는 기능
- 기타기능**  
에티켓 기능, 비밀번호 은폐 기능, 인증 초기화 기능, 리셋 기능, 고온 경보 기능, 침입 경보 기능, 장난 방지 기능, 문걸림 알림 기능, 문열림 알림 기능, 자동/수동 잠금 기능, 1회용 비밀번호 기능, 저전압 알림 기능, 음량 조절 기능, 마스터 기능, 인증 무력화

## 알아두기

- 안전을 위한 주의사항**
- 사용자의 안전과 재산상의 손해 및 불편을 막기 위한 내용입니다. 아래 내용을 잘 읽고 올바르게 사용해 주세요.

**절대로 임의로 떼어내지 마십시오.**

- 설치된 제품을 문에서 임의로 분리해서는 안되며 불가피한 경우, 서비스 센터나 해당 지정점에 연락하여 상의하시기 바랍니다.
- 제품고장 및 작동불량의 원인이 될 수도 있습니다.

**도어록에 물을 뿌리지 마시고, 물기가 노출되는 곳이나 습기가 많이 발생하는 장소에 설치하지 마십시오.**

- 도어록은 구조 특성상 방수 구조로 되어있지 않으므로 부품 단락 등 고장 원인이 될 수도 있습니다.

**직사광선이나 눈비에 노출되는 곳, 염분이 많은 곳 (바닷가 등)에 설치하지 마십시오.**

- 제품고장 및 작동불량의 원인이 될 수도 있습니다.

**도어록이 정확히 설치되어 있는지 확인하시고 본체의 기능이 정상적으로 작동하는지 반드시 사용설명서를 숙지하여 주십시오.**

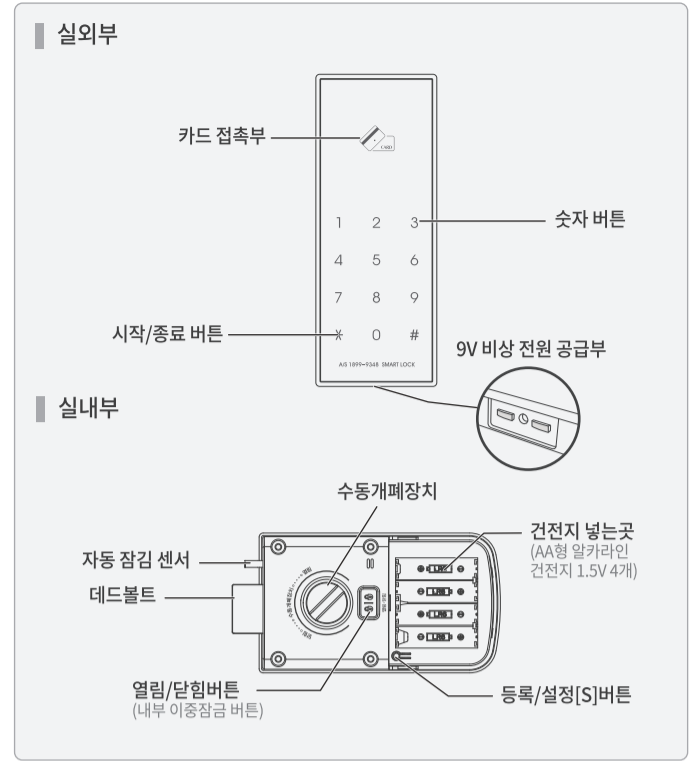
- 제품고장 및 작동불량의 원인이 될 수도 있습니다.

## 부속품



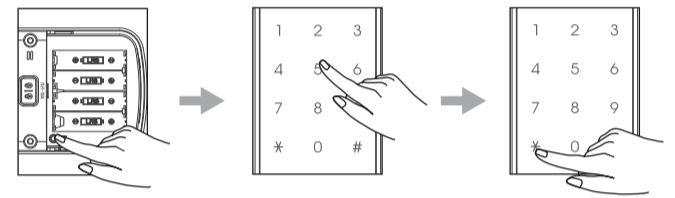
※카드의 형태와 수량은 사양에 따라 변경될 수 있습니다.

## 각 부분 명칭



## 사용방법

### 비밀번호 등록방법



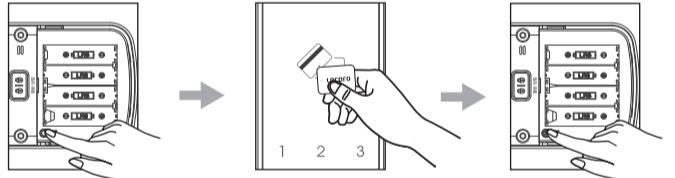
- 건전지 덮개를 연 후 등록버튼[S]을 누르세요.
- 원하는 비밀번호를 입력하세요.  
비밀번호는 4~13자리까지 등록이 가능합니다.
- \* 버튼을 누르면 등록이 완료됩니다.

- 등록모드 취소시 이전 비밀번호로 유지됩니다.
- 14자리 이상 입력시 등록되지 않습니다.
- 4자리 미만 입력시 입력되지 않습니다.
- 비밀번호 재등록시 기존에 등록되어 있던 비밀번호는 삭제됩니다.
- 비밀번호 입력 중 1분 이상 동작이 없는 경우에는 등록이 취소됩니다.

※ 문을 닫기 전 변경된 비밀번호를 반드시 확인하시기 바랍니다.

## 사용방법

### 카드 등록방법 [2WAY 모델]



- 건전지 덮개를 연 후 등록버튼[S]을 '삐빅' 소리가 나도록 짧게 한번 누릅니다.
- 실외 축삭자 버튼이 켜진 것을 확인한 후, 카드를 접촉부에 접촉해 주세요.  
카드를 접촉부에 접촉시 등록음이 울립니다.  
여러 장의 카드를 등록할 경우는 연속으로 반복합니다.  
카드는 50개까지 등록이 가능합니다.
- 등록버튼[S]을 누르면 '띠리리릭' 확인음이 울리면서 등록이 완료됩니다.

- 등록모드 취소시 이전 카드로 유지됩니다.
- 50개 카드를 연속으로 등록하면 등록버튼[S]을 누르지 않아도 등록이 완료됩니다.
- 등록 중 여러 발생시 등록버튼 입력부터 다시 시작하세요.
- 1분 이상 입력이 없으면 등록이 취소됩니다.
- 이미 등록된 카드는 중복 등록이 불가능합니다.
- 카드등록이 완료된 후 추가로 카드등록을 하게되면 기존 등록된 카드가 삭제됩니다.

※ 기존에 이미 카드가 등록되어 있는 상태에서 1장의 카드라도 신규로 등록할 경우 보안상 이유로 기존 등록되어 있던 모든 카드 정보는 자동으로 삭제되오니 주의하시기 바랍니다.

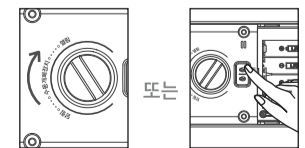
### 카드 삭제방법 [2WAY 모델]



- 건전지 덮개를 연 후 등록버튼[S]을 '삐빅' 소리가 나도록 짧게 한번 누릅니다.
- 숫자 0버튼을 누르세요.
- 등록버튼[S]을 누르면 '띠리리릭' 확인음이 울리면서 삭제가 완료됩니다.

- 카드 분실시 일괄 삭제 후 나머지 카드를 재등록하여 사용하시기 바랍니다.
- 취소시 이전 카드를 유지합니다.
- 1분 이내에 아무 동작 없는 경우에는 삭제 모드가 종료됩니다.

### 안에서 문을 여는 방법



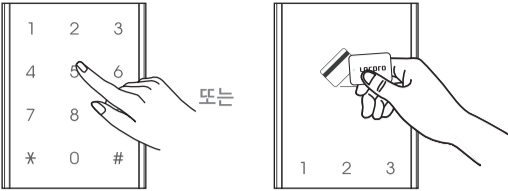
- 문잠금 상태에서 수동개폐장치를 열림으로 돌리면 문이 열립니다.
- 열림/닫힘 버튼을 누르면 문이 열리거나 닫힙니다.

- 외부 강제잠금이 설정되어 있을 경우 문열림을 하면 침입 경보음이 발생합니다.
- 열림/닫힘 버튼을 3초 이상 버튼을 누르면 내부 이중잠금 기능이 실행됩니다.
- 장난 방지 기능 상태이면 장난 방지 기능을 해제합니다.

※ 비상대비 수동개폐장치 사용법입니다.

## 사용방법

### 밖에서 문을 여는 방법



- 실외측의 숫자 버튼을 터치하면 ‘삑’소리와 함께 버튼에 불이 들어옵니다. 등록되어 있는 비밀번호를 입력한 후 \* 버튼을 누릅니다.
  - ※ ‘삐리릭’이라는 부저음이 울리면 문을 여세요.
  - ※ 비밀번호 오픈 기능을 사용할 수 있습니다.
- 등록되어 있는 카드를 접촉부에 접촉합니다. [2WAY 모델]

- 7초 이내에 문을 열지 않으면 자동 잠금이 실행됩니다.
- 등록되지 않은 비밀번호 입력 또는 카드 접촉시 동작 LED와 에러음이 발생합니다.
- 5회 연속 틀린 비밀번호 입력 또는 카드 접촉시 장난 방지 기능이 실행됩니다.
- 숫자 버튼을 터치한 후 7초 이내에 버튼 입력이 되지 않으면 모드가 종료됩니다.

## 부가기능

### 외부 강제잠금 기능

집안에서 문을 열 경우 비상 경보음을 발생하는 기능입니다. 1회에 한해 설정되며 문이 열리면 자동으로 해제됩니다.

1. 문잠금 상태에서 숫자 버튼을 터치하면 버튼에 불이 들어옵니다.
2. 등록되어 있는 비밀번호를 입력 후 # 버튼을 3초간 누르세요.

### 에티켓 기능

디지털도어록을 사용할 때 발생하는 동작음을 발생하지 않게 하는 기능입니다.

#### [비밀번호를 이용하여 설정할 때]

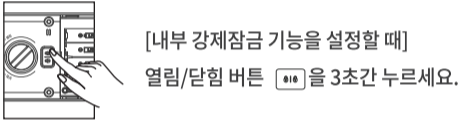
1. 문잠금 상태에서 숫자 버튼을 터치하면 버튼에 불이 들어옵니다.
2. # 버튼을 누른 후 등록되어 있는 비밀번호를 입력 후 \* 버튼을 누르세요.

#### [카드를 이용하여 설정할 때]

1. 문잠금 상태에서 숫자 버튼을 터치하면 버튼에 불이 들어옵니다.
2. # 버튼을 누른 후 등록되어 있는 카드를 접촉부에 접촉합니다.

### 내부 강제잠금 기능

문 밖에서 비밀번호, 카드로 문을 열수 없게 하는 기능입니다.



[내부 강제잠금 기능을 설정할 때]

열림/닫힘 버튼  을 3초간 누르세요.

### 비밀번호 오픈 기능

비밀번호 오픈 기능은 비밀번호 입력할 때 타인이 비밀번호를 알 수 없도록 임의의 번호(허수)를 입력한 후 등록된 비밀번호를 입력하여도 문이 열리는 기능입니다. 잔류 지문 또는 입력 위치 노출로 인한 비밀번호 노출을 막아주는 기능입니다.

(비밀번호 앞에 입력하는 허수는 비밀번호 포함하여 최대 20자리 이하로 입력해야 합니다.)

## 부가기능

### 인증 초기화 기능

등록된 비밀번호, 카드, 마스터비밀번호, 마스터카드, 1회용 비밀번호 정보를 일괄적으로 삭제하는 기능입니다. 예) 이사 등으로 사용자가 바뀌는 경우 사용할 수 있습니다.

1. 건전지 덮개를 연 후 등록 버튼[S]을 누릅니다.
2. 등록된 비밀번호를 입력하고 # 버튼을 누릅니다.
3. 열림/닫힘버튼을 5초간 누르면 인증 초기화가 됩니다.

- ※ 인증 초기화를 실행하면 등록된 모든 정보가 삭제되고 비밀번호는 ‘1234’로 초기화 됩니다.
- ※ 월패드 연동 및 리모콘 등록정보는 인증초기화 후에도 유지됩니다.

### 고온 경보 기능

고온 감지 센서가 60°C±10°C를 감지할 경우 자동으로 문이 열립니다.

3초마다 문열림 상태를 감지하여 문열림 상태가 아닌 경우 문열림을 시도합니다.

내부 및 외부 강제잠금시에도 문열림 동작을 합니다.

내부의 모든 버튼을 눌러도 문열림 동작만 실행합니다.

비밀번호를 입력 또는 카드를 접촉하거나 건전지를 제거하면 경보음이 해제됩니다.

- ※ 직사광선에 실내부가 장시간 노출되면 온도센서가 작동하여 경보음이 발생할 수 있습니다.

### 침입 경보 기능

문이 잠겨진 상태에서 문통을 벌려 침입시 혹은 실외부 제품을 강제로 분리할 경우 80dB 이상의 침입 경보음이 발생하는 기능입니다.

- ※문이 잠겨진 상태에서 비정상적인 방법으로 문을 열 경우 경보음이 발생합니다.
- ※경보음이 발생할 때 등록된 카드나 비밀번호를 입력하면 경보음은 해제됩니다.

1. 1분경보: 등록 버튼[S] → 숫자 7 → 등록 버튼[S]
2. 무한경보: 등록 버튼[S] → 숫자 8 → 등록 버튼[S]

### 장난 방지 기능

잘못된 비밀번호 및 카드를 연속해서 5회 입력하면 30초 동안 작동이 정지되는 기능입니다.

- ※장난 방지 기능은 전원을 제거해도 유지됩니다.
- ※5초간 경보음이 발생하고 25초간 동작이 정지됩니다.
- ※내부에서 문을 열면 장난 방지 기능이 해제됩니다.

### 문열림 알림 기능

출입문을 닫은 후에 데드볼트가 스트라이크에 끼었거나 문이 제대로 닫히지 않았거나 부착물의 유격 등으로 원활한 작동이 3회 이상 되지 않았을 경우 부저음이 발생하고, 전면부의 LED가 깜빡이는 기능입니다.

- ※ ‘삐삐삐삐’ 라는 부저음이 나옵니다.
- ※정상적으로 문을 다시 닫으면 해제됩니다.

### 문열림 알림 기능

자동 잠금 모드에서 문이 열려 있는 상태를 알려주는 기능입니다.

- ※18초 간격으로 2회 알람이 울린 후 종료됩니다.

## 부가기능

### 1회용 비밀번호 설정

사용자 비밀번호 이외에 단 한번만 사용해 문을 열 수 있는 비밀번호를 설정하는 기능입니다. 예) 부모님 방문, 가사도우미 방문 등 1회성 방문객에게 제공하는 비밀번호입니다.

등록 버튼[S] → 사용자 비밀번호 → # → 숫자 1 → # → 1회용 비밀번호 → # → 1회용 비밀번호 → \*

- ※1회용 비밀번호는 한번 사용하면 자동으로 삭제됩니다. 등록된 1회용 비밀번호를 사용하지 않을 경우 기존 사용자 비밀번호를 변경해야 1회용 비밀번호도 삭제됩니다.

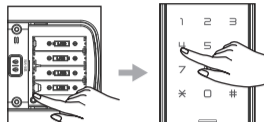
### 자동/수동 잠금 설정

문을 닫거나 문을 연 후 일정시간이 지나면 문이 자동으로 잠기는 기능입니다. 수동 잠금 설정은 문을 항상 열린 상태로 두는 기능입니다.

#### [자동 잠금 설정]

1. 문열림 상태에서 [S]버튼을 누릅니다.
2. 키패드 커버를 올리면 키패드가 켜집니다.
3. 키패드의 4버튼을 누릅니다.
4. 등록버튼[S]을 눌러 자동 잠금을 설정합니다.

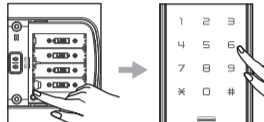
- ※문열림 후 자동 잠금 센서 동작을 통해 자동 잠금 기능을 수행합니다.



#### [수동 잠금 설정]

1. 문열림 상태에서 등록버튼[S]을 누릅니다.
2. 키패드 커버를 올리면 키패드가 켜집니다.
3. 숫자 6버튼을 누릅니다.
4. 등록버튼[S]을 눌러 수동 잠금을 설정합니다.

- ※문열림 후 자동 잠금 센서 동작을 통해 자동 잠금 기능을 수행하지 않습니다. 외부에서 숫자 버튼을 터치하면 문을 잠글 수 있습니다.



### 음량 조절 설정

부저음의 음량을 무음에서 고음까지 8단계로 조정하여 사용하실 수 있습니다.

#### [음량 조절을 설정하려면?]

1. 건전지 덮개를 연 후 등록 버튼[S]을 ‘삐빅’ 소리가 나도록 짧게 한번 누릅니다.
2. 실외측의 # 버튼을 누릅니다. 버튼을 누를 때마다 무음에서 고음까지 소리가 증가됩니다.

- ※부저음을 고음으로 즉시 설정하려면 3번, 저음으로 즉시 설정하려면 2번, 무음으로 즉시 설정하려면 1번을 누르세요.

- ※음량 설정 단계에 상관없이 경보음은 고음으로 나옵니다.

3. 등록 버튼[S]을 누르면 ‘띠리릭!’ 확인음이 울리면서 등록이 완료됩니다.

### 저전압 알림 기능

저전압 감지가 3회 이상일 경우에만 동작이 실행됩니다.

전원을 제거(리셋)해도 유지되며 배터리 교체 후에 해지됩니다.

저전압 전압: 4.2V±0.3

- ※경고음이 발생합니다. (깊은산속 웅달샘, ♪ 멜로디가 나옵니다.)

## 부가기능

### 마스터 비밀번호/마스터 카드 등록 및 삭제 방법

- ※마스터 비밀번호 등록여부 확인 방법 : 임의의 마스터 비밀번호를 등록 후 다시 삭제합니다. 만약 등록시 “띠 띠” 알람음이 나면 마스터 비밀번호가 등록된 상태입니다.

- ※마스터 비밀번호와 마스터 카드를 등록, 변경, 삭제할 때는 반드시 문을 열어놓은 상태에서 진행하시기 바랍니다.

#### [마스터 비밀번호 등록]

등록 버튼[S] → 숫자 9 → 등록 버튼[S] → 숫자 71 → # → 마스터 비밀번호 → \*

#### [마스터 비밀번호 변경]

등록 버튼[S] → 숫자 9 → 등록 버튼[S] → 숫자 71 → # → 기존 마스터 비밀번호 → # → 신규 마스터 비밀번호 → \*

#### [마스터 비밀번호 삭제]

등록 버튼[S] → 숫자 9 → 등록 버튼[S] → 숫자 91 → # → 마스터 비밀번호 → #

#### [마스터 카드 등록]

- ※마스터 카드 등록은 마스터 비밀번호가 등록된 후 등록이 가능합니다.

등록 버튼[S] → 숫자 9 → 등록 버튼[S] → 숫자 73 → # → 마스터 비밀번호 → # → 마스터 카드 → 등록 버튼[S]

#### [마스터 카드 연속 등록]

등록 버튼[S] → 숫자 9 → 등록 버튼[S] → 숫자 73 → # → 마스터비밀번호 → # → 마스터 카드 연속 등록 → 등록 버튼[S]

- ※10장의 마스터 카드를 연속으로 등록하면 등록버튼[S]을 누르지 않아도 등록이 완료됩니다.

#### [마스터 카드 변경]

등록 버튼[S] → 숫자 9 → 등록 버튼[S] → 숫자 73 → # → 마스터 비밀번호 → # → 마스터 카드 → 등록버튼[S]

- ※기준에 이미 카드가 등록되어 있는 상태에서 1장의 카드라도 신규로 등록할 경우 보안상 이유로 기존 등록되어 있던 모든 카드 정보는 자동으로 삭제되오니 주의하시기 바랍니다.

#### [마스터 카드 삭제]

등록 버튼[S] → 숫자 9 → 등록 버튼[S] → 숫자 93 → # → 마스터 비밀번호 → #

- ※등록되어있는 모든 마스터 카드가 삭제됩니다.

### 일반 사용자의 비밀번호 및 카드 인증 무력화 기능

#### [인증 무력화 기능이란?]

마스터 권한을 가진 사람이 일반 사용자가 설정한 비밀번호와 카드의 사용을 일시적으로 제한할 수 있는 기능입니다.

숫자판 터치 → 숫자 82 → # → 마스터 비밀번호 입력 → \*

숫자판 터치 → 숫자 82 → # → 마스터 카드 접촉

- ※마스터 비밀번호 또는 마스터 카드로 문을 열면 인증 무력화 기능이 해제 됩니다.

- ※인증 무력화 기능은 반드시 마스터 비밀번호 또는 마스터 카드를 이용해서 설정/해제 해야 합니다.

## 부가기능

### 건전지 교체 방법 및 방전시 대처 요령

#### [건전지 교체 방법]

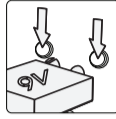
1. 건전지는 AA형 정품 알카라인 1.5V 건전지를 사용하십시오.
2. 건전지 실내부의 건전지 삽입방향 및 극성표시에 역삽입시 누액이나 과열이 발생할 수 있으므로 주의 바랍니다.
3. 건전지의 수명이 끝난 경우 동시에 모든 건전지를 교체하고 사용하지 않은 건전지와 사용 중이거나 사용이 완료된 건전지를 혼용하지 마십시오.

- ※본 도어록은 역삽입방지 구조로 설계되어 있어 건전지를 반대로 삽입하면 작동이 되지 않습니다.

※건전지를 교환해도 등록된 비밀번호, 카드 정보는 지워지지 않습니다.

※건전지 교체 후에는 반드시 비밀번호를 1회 입력하여 도어록의 정상작동 여부를 확인하세요.

### 비상 건전지(별매품)로 문여는 방법



건전지 방전시에 외부에서 9V 건전지를 비상 전원 공급부에 접촉시키면 도어록 사용이 가능합니다.

- ※가까운 편의점이나 전파사에서 알카라인 9V 건전지를 구입하십시오.

1. 건전지가 완전히 방전되어 도어락이 전혀 동작하지 않을 때 임시로 전원을 공급하여 문을 여는 방법입니다.
2. 반드시 비상 단자와 건전지의 접촉이 유지된 상태에서 사용하십시오.
3. 비상 전원 공급시 건전지는 극성에 관계없이 어느 방향으로 접촉해도 무방합니다.

## 고장신고 전 확인사항

증 상	확 인	조치사항
비밀번호 입력시 웅달샘 멜로디가 나요.	건전지 교환시기가 되었습니다.	알카라인 건전지로 건전지실의 건전지를 모두 교환하여 주십시오.
비밀번호 입력 후 문이 안열려요.	건전지 교환시기가 되었습니다.	우선 9V 사각건전지를 사용하여 문을 연 뒤 알카라인 건전지로 건전지를 모두 교환하여 주십시오.
문을 열고 닫을 때 모터가 조금 돌다가 멈추고 ‘삐리릭!’ 알람음이 나와요.	출입문과 문틀이 틀어져 있어 데드볼트 끼임이 발생하였 습니다.	출입문 여닫힘 조정용 도어 크로저를 확인하여 조정해 주십시오. 출입문과 문틀을 조정하여 주십시오.
비밀번호 입력 중 먹통이 되요.	비밀번호 입력이 5회 틀릴 경우 30초간 안전모드로 들어갑니다.	30초 뒤에 다시 시도하여 주십시오.
건전지 방전시 9V 사각건전지를 사용하였는데 문이 안열려요.	9V 사각건전지가 잘못 접촉된 상태입니다.	9V 사각건전지를 재접속한 뒤 재시도하여 주십시오.
출입문을 닫았는데 문이 자동으로 잠기지 않아요.	제품의 센서 불량이거나 자석이 이탈된 경우입니다.	수동모드로 설정을 변경하여 우선 사용하고 당사로 연락하여 A/S를 받으세요.
출입문을 열고 닫을 때 평소와 다르게 흔들리거나 걸리는 느낌이 들어요.	출입문에 부착된 모터스 또는 문틀에 부착된 스트라이커의 고정 나사가 풀려있을 수 있습니다.	모터스 및 스트라이커 고정나사를 확인하시어 드라이버로 꼭질가주시고 필요에 따라서 순진장착제를 사용 하십시오.

## 제품 보증

저희 본 제품은 품목별 소비자 피해보상규정(재정경제부 고시 제2000-21호)에 따라 아래와 같이 제품의 품질을 보증합니다. 서비스 요청시 고객센터 또는 해당 지정점에 연락해주시기 바랍니다.

제품보증서의 기재란을 정확히 기재하시고 반드시 보관하시기 바랍니다.

제품보증서가 없는 경우 원활한 A/S를 받지 못할 수도 있습니다.

- ◆ 제품보증서의 설치일 기재란 또는 제품 별도 표기 장소에 설치일을 제품 설치기사에게 기재해 줄 것을 요청 하시기 바랍니다. 고객님의 무상보증기간은 제품 보증서 또는 제품 별도 표기 장소에 기재된 설치일로부터 1년이며, 현장 출동기사에게 이 제품보증서를 보여주시기 바랍니다.

### 무상서비스

정상적인 사용 환경에서 일반적인 사용 방법으로 사용하시던 중에 생긴 제품의 고장이나 파손의 경우는 아래 기준에 따라 무료 서비스를 받으실 수 있습니다.

소비자 피해유형	보상내용	
	보증기간이내	보증기간이후
설치 후 12개월 이내 고장 발생	무상 수리	-
설치 과정에서 발생한 파손, 외부 손상	유상 수리	-
동일한 사유에 의한 고장 2회 발생	무상 수리	유상 수리
동일한 사유에 의한 고장 3회 이상 발생	교환	유상 수리
외부환경에 의한 고장 및 손상 (결로, 눈비, 직사광선, 습기, 염분 등)	유상 수리	유상 수리
건전지 등 소모품 교환	유상 수리	유상 수리

### 유상서비스

#### ■고장이 아닌 경우

고장이 아닌 경우는 서비스 요청시 현장 출동에 따른 실비를 고객님의로부터 받게 되오니 반드시 사용설명서를 여러 번 읽고 충분히 이해해 주시기 바랍니다.

- 단순 제품 기능 설명 또는 제품 사용에 필요한 단순 기능 설명
- 이사 또는 기타 사유로 인한 고객 요청에 의해 제품의 해체 또는 재설치
- 고객이 직접 설치를 희망하여 고객이 설치 시도하였으나 설치를 하지 못한 경우

#### ■소비자 과실 등에 의해 고장이 발생한 경우

고장의 원인이 고객 쪽에 있는 경우는 보증 기간 전이라도 교체 부품의 실비 및 현장 출동에 따른 실비를 고객님의로부터 받게 되오니 반드시 사용설명서를 읽고 충분히 이해해 주시기 바랍니다.

- 고객이 임의로 제품을 분해하다가 고장이 발생한 경우
- 고객의 사용 방법이 정상적이지 않아 고장이 발생한 경우
- 고객이 임의로 제품을 해체 후 다시 설치한 후 고장이 발생한 경우
- 서비스 권한이 없는 수리 업자가 수리하는 도중 또는 수리 후 고장이 발생한 경우
- 고객의 과실로 제품 내부에 이물질이 들어가 고장이 발생한 경우
- 품질이 떨어지는 건전지의 사용으로 고장이 발생한 경우
- 이 외 고객님의 제3자의 과실로 인해 고장이 발생한 경우

#### ■그 밖의 경우

- 천재지변(홍수, 낙뢰, 화재, 염해, 한파)으로 고장이 발생한 경우
- 소모성 부품의 수명이 다하여 교체하는 경우(건전지 등)
- 비밀번호 분실 등 고객의 필요와 요청으로 제품을 파손하고 문을 여는 경우
- 기타 제품이 설치된 문의 충격이나 노후 등 기타 이유로 문이나 제품이 변형되어 제품의 정상적인 작동을 방해하는 경우 (문 처짐 현상에 의한 제품 이용 장애)
- 심한 결로 현상으로 인한 수리

- 사용설명서의 내용은 제품의 기능 및 품질향상을 위해 사용자에게 사전통보 없이 변경될 수 있습니다.

## 제품 보증서

제 품 명	디지털도어록 (고객용)	구입가격	
모 델 명		설 치 일	년 월 일
판 매 점		SERIAL NO.	

#### 절 취 선

제 품 명	디지털도어록 (대리점용)	구입가격	
모 델 명		설 치 일	년 월 일
판 매 점		SERIAL NO.	